

REPUBLIQUE DEMOCRATIQUE DU CONGO



**Cours des matières premières à l'exportation
Janvier à décembre 2017**

COURS DES MATIERES PREMIERES 2017



I. Rappel des cours des matières premières

A. Historique

L'histoire des matières premières remonte à la préhistoire, les hommes apprenant alors à utiliser des métaux et les travailler, activité qui a laissé de nombreuses traces archéologiques et à cueillir des produits agricoles. L'Antiquité a permis le développement de ces activités, tout comme la Révolution industrielle qui a fait ses débuts au XVIIIème siècle en Angleterre. L'âge d'or des matières premières sera la XXème siècle, grâce à l'accélération de la production industrielle puis à son extension aux cinq continents.

B. Principes déterminatifs

Une matière première est une matière à l'état brut (matière extraite de la nature : notion de ressource naturelle), ou, après collecte, ayant subi une première transformation sur le lieu d'exploitation pour la rendre propre à l'échange international, utilisée dans la transformation de matériels finis ou comme source d'énergie. Pour les matières destinées à l'alimentation, on parle plutôt de produit agricole vivrier et de produit de la chasse et de la pêche.

L'Organisation des Nations unies utilise le terme global de « produit de base » défini officiellement par la charte de La Havane en 1948 comme « tout produit de l'agriculture, des forêts, de la pêche et tout minéral, que ce produit soit sous une forme naturelle ou qu'il ait subi la transformation qu'exige communément la vente en quantités importantes sur le marché international ».

Le monde anglo-saxon emploie parfois le terme, *commodité* qui s'attache moins que la notion de matière première à un stade de transformation mais à une situation de marché et englobe des biens immatériels tels que l'électricité (en tant que « fourniture »), des prestations de services.

Exemples : pétrole, produits agricoles (blé, riz, maïs), gaz naturel, minerais et métaux, sable (pour le bâtiment, le verre ou le silicium pour circuit intégré), potasse, caoutchouc, etc.

Les matières premières demandent généralement un premier traitement ou affinage (passer du minerai au métal, ou de la betterave - ou de la canne à sucre - au sucre, par exemple) et sont considérées comme des consommations intermédiaires dans les processus de production. Les échanges de matières premières représentaient environ un tiers du volume du commerce mondial en 2011. Les matières premières peuvent être négociées de gré à gré, à travers des courtiers en ligne

C. Utilité stratégique des matières premières

Les matières premières stratégiques sont définies comme étant des ressources naturelles rares (minerais principalement), inégalement partagées, ou coûteusement ou difficilement accessibles, mais indispensables pour l'activité industrielle, les TIC1 et la Sécurité intérieure et extérieure d'un pays. Ces ressources stratégiques sont souvent disponibles en faible quantité et posent des enjeux d'ordre scientifique, économique, environnementaux, géostratégiques et donc politiques. Comme de nouveaux gisements sont régulièrement découverts ou plus accessibles grâce aux progrès des techniques minières, elles font l'objet de travaux de recherche pour une utilisation plus durable et soutenable2, et périodiquement l'objet d'étude de vulnérabilité6 et de procédures d'économie ou de bonne gestion.

D. Cours des matières premières

Les marchés des matières premières sont généralement volatils, du fait des rapports offre/demande qui fluctuent, des situations météorologiques, géographiques ou géopolitiques qui influent sur leurs cours. Certaines bourses mondiales (Londres, Chicago ...) vont coter les principales matières premières (métaux au LME, céréales au CBOT ...). Les autres sont soumis au marché de gré à gré. Il est de ce fait difficile d'obtenir des cours sur des matières premières où les marchés sont plus restreints.

L'Afrique dispose de 30 % des réserves mondiales des matières premières minérales non énergétiques mais cette richesse a paradoxalement un impact souvent négatif sur la croissance des pays africains. Ce phénomène, appelé « syndrome hollandais » ou « maladie hollandaise » ou encore la « malédiction des matières premières » s'explique lorsque l'économie de ces pays repose essentiellement sur cette exportation et en raison de leur gouvernance5. Un des exemples les plus flagrants est la République démocratique du Congo qualifiée de « scandale géologique » tant elle est riche en matières premières, minières notamment et que l'essentiel de la deuxième guerre du Congo s'est focalisée sur le contrôle de ces ressources naturelles.

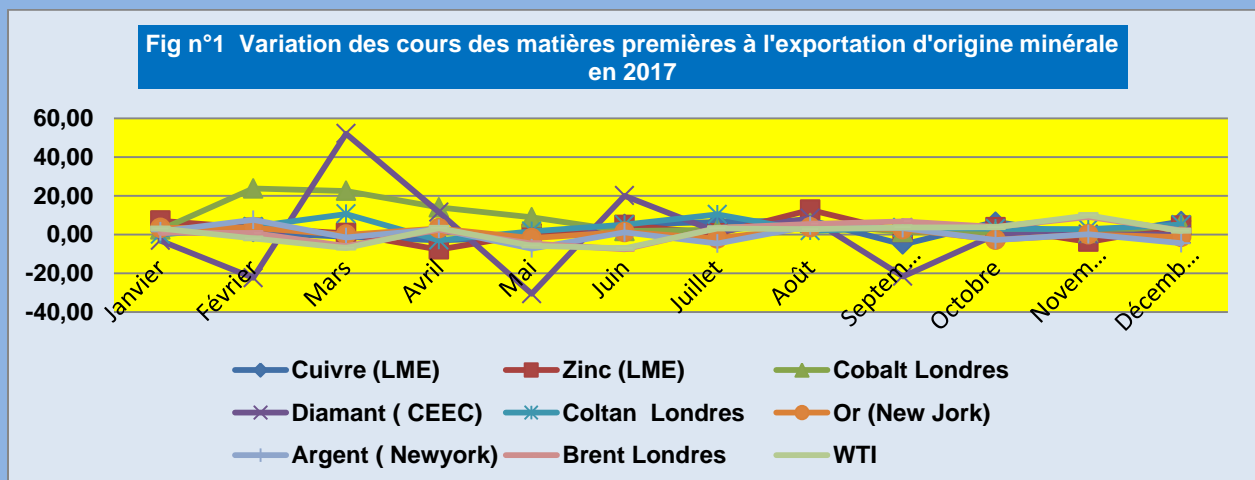


Fig n° Variation des cours des matières premières à l'exportation d'origine agricole en %

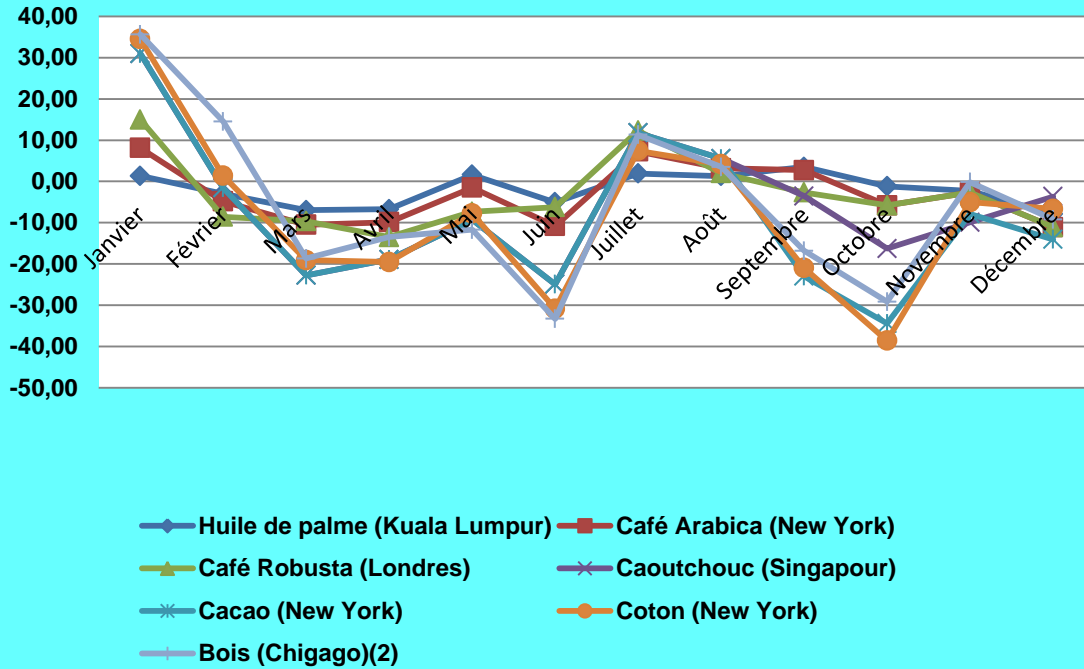


Tableau n° 1 Cours des matières premières d'origine minière à l'exportation

Marchés	Cotation	déc-16	janv-17	févr-17	mars-17	avr-17	mai-17	juin-17	juil-17	août-17	sept-17	oct-17	nov-17	déc-17
Cuivre (LME)	\$/tm	5 512,00	5 856,00	5 926,00	5 858,00	5 685,50	5 607,50	5 905,00	6 282,00	6 754,00	6 403,00	6 822,00	6 756,00	7 215,00
Zinc (LME)	\$/tm	2 539,50	2 721,00	2 813,00	2 832,00	2 613,00	2 623,00	2 752,00	2 765,50	3 118,00	3 155,00	3 269,50	3 145,50	3 288,00
Cobalt Londres	\$/lb	13,85	14,2	17,57	21,53	24,55	26,72	27,19	27,88	29,5	29,88	30,28	30,5	32,08
Diamant (CEEC)	\$/carat	13,64	13,22	10,26	15,61	17,41	12,07	14,49	14,68	15,91	12,47	0	0	14,01
Coltan Londres	\$/lb	55	55	57,25	63,33	61,45	62,5	65,68	72,5	73,87	76,55	78,84	81	85,1
Or (New York)	\$/o.t	1 152,19	1 191,23	1 232,45	1 231,15	1 269,86	1 246,47	1 261,98	1 235,94	1 281,83	1 317,19	1 281,41	1 282,03	1 265,70
Argent (Newyork)	cts/o.t	1 634,27	1 660,70	1 785,70	1 759,78	1 810,30	1 679,00	1 697,05	1 617,14	1 690,00	1 745,38	1 696,86	1 699,18	1 623,10
Pétrole														
Brent Londres	\$/baril	55,08	55,62	56,04	52,67	53,99	51,49	47,58	49,19	51,87	55,41	57,59	62,78	64,1
WTI	\$/baril	53,33	54,99	53,85	50,11	51,8	48,81	45,35	46,78	48,06	49,82	51,7	56,85	57,92

Tableau n°2 Variation des cours des matières premières d'origine minière à l'exportation en %

Produits	Janvier	Février	Mars	Avril	Mai	Juin	Juillet	Août	Septembre	Octobre	Novembre	Décembre
Cuivre (LME)	6,24	1,20	-1,15	-2,94	-1,37	5,31	6,38	7,51	-5,20	6,54	-0,97	6,79
Zinc (LME)	7,15	3,38	0,68	-7,73	0,38	4,92	0,49	12,75	1,19	3,63	-3,79	4,53
Cobalt Londres	2,53	23,73	22,54	14,03	8,84	1,76	2,54	5,81	1,29	1,34	0,73	5,18
Diamant (CEEC)	-3,08	-22,39	52,14	11,53	-30,67	20,05	1,31	8,38	-21,62	0,00	0,00	0,00
Coltan Londres	0,00	4,09	10,62	-2,97	1,71	5,09	10,38	1,89	3,63	2,99	2,74	5,06
Or (New York)	3,39	3,46	-0,11	3,14	-1,84	1,24	-2,06	3,71	2,76	-2,72	0,05	-1,27
Argent (Newyork)	1,62	7,53	-1,45	2,87	-7,25	1,08	-4,71	4,51	3,28	-2,78	0,14	-4,48
Brent Londres	0,98	0,76	-6,01	2,51	-4,63	-7,59	3,38	5,45	6,82	3,93	9,01	2,10
WTI	3,11	-2,07	-6,95	3,37	-5,77	-7,09	3,15	2,74	3,66	3,77	9,96	1,88

Tableau n°3 Evolution des cours des matières premières d'origine végétale à l'exportation

Produits	Cotation	déc-16	janv-17	févr-17	mars-17	avr-17	mai-17	juin-17	juil-17	août-17	sept-17	oct-17	nov-17	déc-17
Huile de palme (Kuala Lumpur)	Riggints/tm	3 150,36	3 192,36	3 096,75	2 880,87	2 686,50	2 729,48	2 591,36	2 640,81	2 674,83	2 768,81	2 736,09	2 673,14	2 462,50
Café Arabica (New York)	Cts/lb	138,77	148,18	145,45	140,33	135,93	131,74	124,15	130,83	133,35	132,31	126,2	125,68	121,68
Café Robusta (Londres)	\$/tm	2 076,05	2 218,59	2 136,15	2 153,91	2 076,05	1 954,22	2 044,05	2 146,81	2 120,65	2 006,48	1 996,05	1 839,00	1 724,10
Caoutchouc (Singapour)	Cts/kg	218,48	253,45	271,12	235,66	222,88	218,66	177,8	176,82	183,05	181,39	162,36	150,65	161,79
Cacao (New York)	\$/tm	3 163,00	3 163,00	3 163,00	3 163,00	3 163,00	3 163,00	3 163,00	3 163,00	3 163,00	2 548,00	2 086,27	2 129,23	1 907,55
Coton (New York)	Cts/lb	70,66	73,16	75,31	78,08	77,59	78,74	74,07	70,86	69,91	71,32	68,34	70,29	75,52
Bois (Chigago)(2)	\$/bdft	317,02	320,5	362,66	364,04	386,14	370,88	361,77	375,77	373,2	388,8	425,51	446,1	434,66

(1) - Riggints monnaie de Kwala Lumpur : 25 riggints = 5 euros.

(2) - Bdft (Board foot) : 1 bdft = 2,35973722 liters.

Tableau n°5 Variation des cours des matières premières d'origine végétale à l'exportation en %

Produits	Janvier	Février	Mars	Avril	Mai	Juin	Juillet	Août	Septembre	Octobre	Novembre	Décembre
Huile de palme (Kuala Lumpur)	1,33	-2,99	-6,97	-6,75	1,60	-5,06	1,91	1,29	3,51	-1,18	-2,30	-7,88
Café Arabica (New York)	6,78	-1,84	-3,52	-3,14	3,08	-5,76	5,38	1,93	-0,78	-4,62	-0,41	-3,18
Café Robusta (Londres)	6,87	-3,72	0,83	-3,61	5,87	4,60	5,03	1,22	-5,38	0,00	0,00	0,00
Caoutchouc (Singapour)	16,01	6,97	13,08	-5,42	1,89	18,69	-0,55	3,52	-0,91	-10,49	-7,21	7,39
Cacao (New York)	0,00	0,00	0,00	0,00	0,00	0,00	0,00	0,00	-19,44	-18,12	2,06	-10,41
Coton (New York)	3,54	2,94	3,68	-0,63	1,48	-5,93	-4,33	1,34	2,02	-4,18	2,85	7,44
Bois (Chicago)(2)	1,10	13,15	0,38	6,07	3,95	-2,46	3,87	0,68	4,18	9,44	4,84	-2,56

(1) - Riggints monnaie de Kwala Lumpur : 25 riggints = 5 euros.

(2) - Bdft (Board foot) : 1 bdft = 2,35973722 liters.